

COMUNE DI TORINO
CITTA' METROPOLITANA DI TORINO

Committente: AZIENDA OSPEDALIERO- UNIVERSITARIA
Città della Salute e della Scienza di Torino
c.so Bramante, 88/90 - 10126 Torino
P.I.: 1077180014

Progetto: INTERVENTI DI MANUTENZIONE ORDINARIA E STRAORDINARIA DI NATURA PREVALENTE EDILE E STRAORDINARIA ELETTRICA E TERMOTECNICA, SUI FABBRICATI DEL P.O. O.I.R.M. E SANT' ANNA E RELATIVE SEDI DISTACCATE (KARL MARX) - A.O.U. CITTA DELLA SALUTE E DELLA SCIENZA DI TORINO PER UN PERIODO DI 24 MESI (ANNI 2023-2025)

Ubicazione: P.zza Polonia, 94 - C.so Spezia, 60

Oggetto: PIANO DI SICUREZZA E DI COORDINAMENTO ALLEGATO XV E ART.100 DEL D.LGS. DEL 9 APRILE 2008, N°81 E S.M.I. D.LGS. DEL 3 APRILE 2009, N°106 PLANIMETRIA LOGISTICA DI CANTIERE

Progettista: PIERO GEOM. LORA

Collaboratori:

Responsabile dei lavori
Ing. Barbara Cavallero

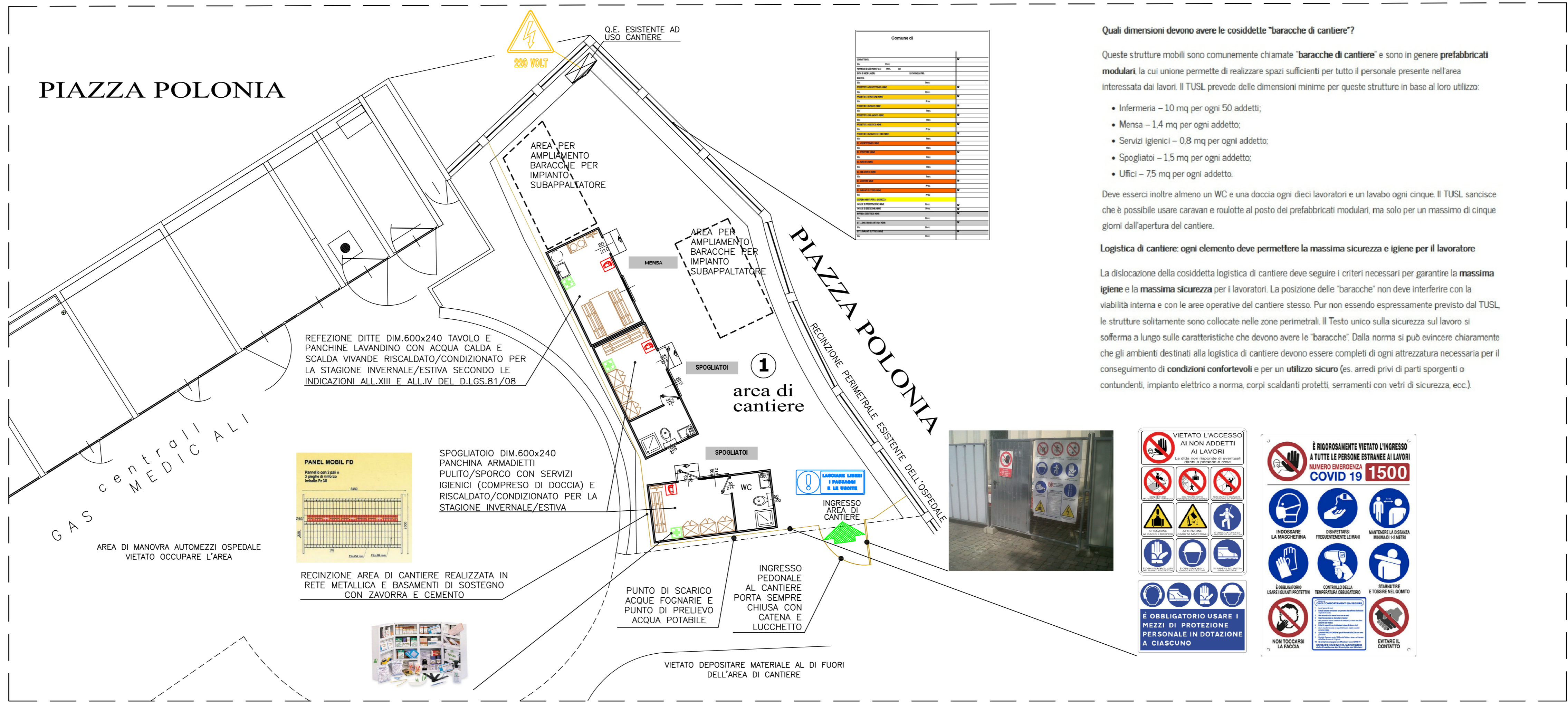
Documento N°: S-Anna-Oirm-PSC.sic-dis-002-01 **Tavola:** 03.SIC

Data: 13/12/2022 **Scala:** 1 : 100

Compilatore: Piero Lora **Validatore:** Piero Lora

INGEGNERI ASSOCIATI
PROGETTAZIONE INTEGRATA - ARCHITETTURA - STRUTTURE
IMPIANTI TERMOTECNICI - IDROSANTARI - ELETTRICI
C.so Vinzaglio n°19 - 10121 TORINO
Tel. 011 546130 - Fax 011 531126
E-mail: ia@progettintegrati.it - Web: www.progettintegrati.it

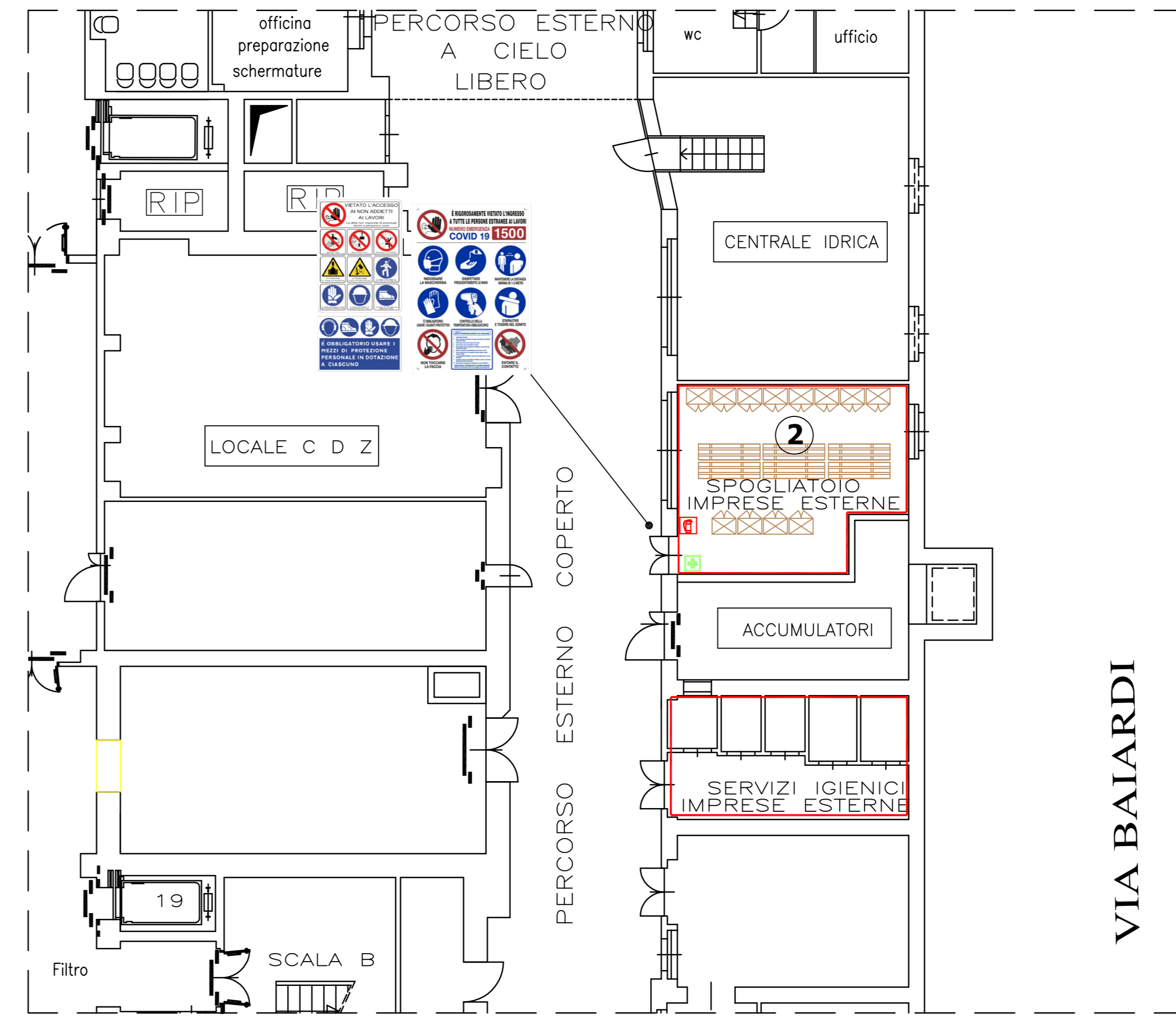
ing. g. burzio - m. parussa - a. rabbone - arch. s. ventriglia - geom. p. lora



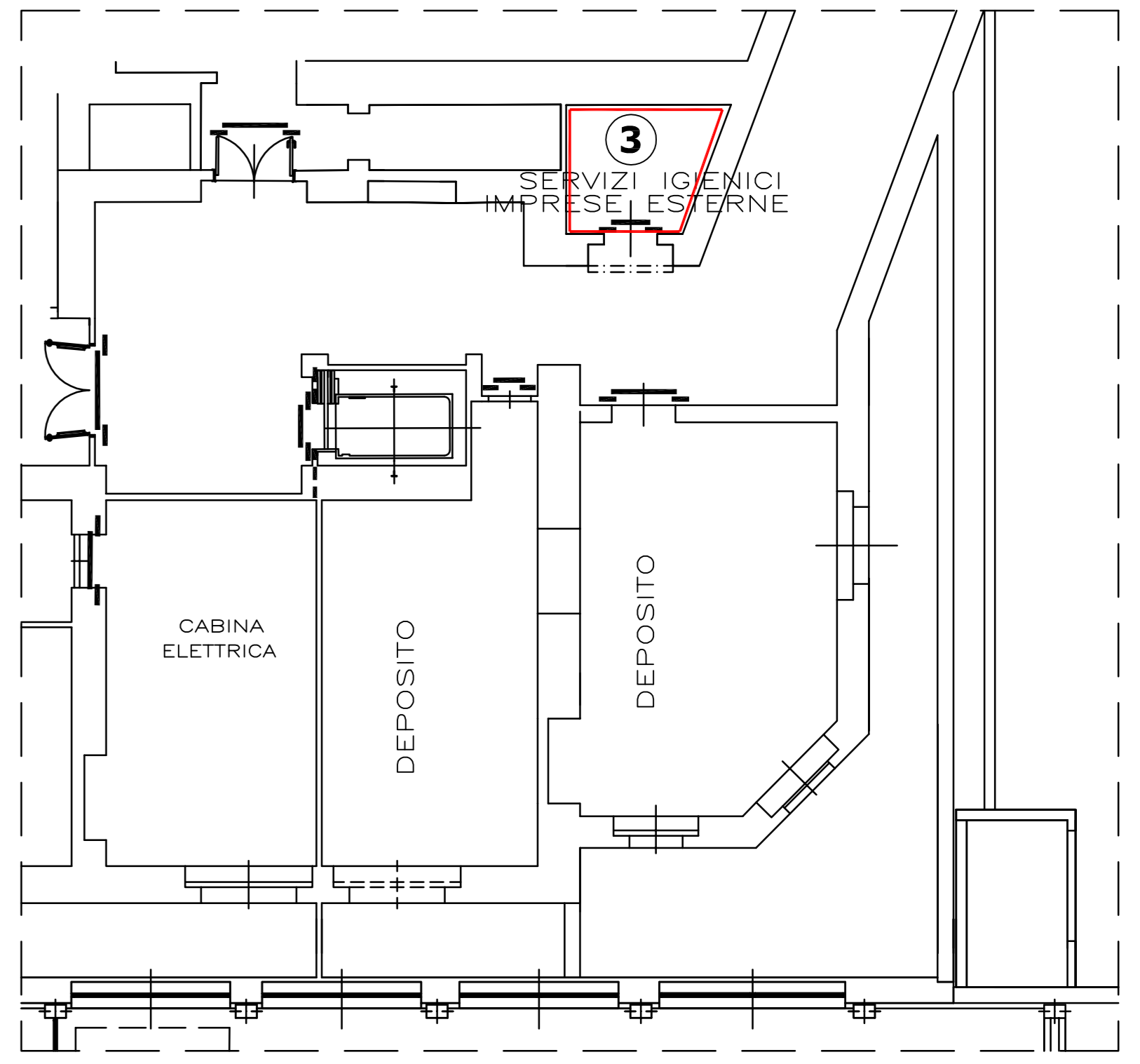
PLANIMETRIA AREA DI LOGISTICA scala 1:100
ALLEGATO XIII DEL D.Lgs 81/08 e s.m.i.



STRALCIO PLANIMETRIA PIANO SEMINTERRATO
AREA DI LOGISTICA scala 1:100
ALLEGATO XIII DEL D.Lgs 81/08 e s.m.i.



STRALCIO PLANIMETRIA PIANO INTERRATO
AREA DI LOGISTICA scala 1:100
ALLEGATO XIII DEL D.Lgs 81/08 e s.m.i.



STRALCIO PLANIMETRIA PIANO INTERRATO
AREA DI LOGISTICA scala 1:100
ALLEGATO XIII DEL D.Lgs 81/08 e s.m.i.

ALLEGATO XIII
PRESCRIZIONI DI SICUREZZA E DI SALUTE PER LA LOGISTICA DI CANTIERE

1. I luoghi di lavoro al servizio dei cantieri edili devono rispondere, tenuto conto delle caratteristiche del cantiere e della valutazione dei rischi, alle norme specifiche nel presente decreto legislativo.

PRESCRIZIONI PER I SERVIZI IGIENICO-ASSISTENZIALI A DISPOSIZIONE DEI LAVORATORI NEI CANTIERI

- 1. Spogliatoi e armadi per il vestiario**
 - 1.1. I locali spogliatoi devono disporre di adeguata aerazione, essere illuminati, ben difesi dalle intemperie, riscaldati durante la stagione fredda, muniti di sedili ed essere mantenuti in buone condizioni di pulizia.
 - 1.2. Gli spogliatoi devono essere dotati di attrezzature che consentano a ciascun lavoratore di chiudere a chiave i propri indumenti durante il tempo di lavoro.
 - 1.3. La superficie dei locali deve essere tale da consentire, una dislocazione delle attrezzature, degli arredi, dei passaggi e delle vie di uscita rispondenti a criteri di funzionalità e di ergonomia per la tutela e l'igiene dei lavoratori, e di chiunque acceda legittimamente ai locali stessi.
- 2. Docce**
 - 2.1. I locali docce devono essere riscaldati nella stagione fredda, dotati di acqua calda e fredda e di mezzi detergenti e per asciugarsi ed essere mantenuti in buone condizioni di pulizia. Il numero minimo di docce è di uno ogni dieci lavoratori impegnati nel cantiere.
- 3. Gabinetti e lavabi**
 - 3.1. I locali che ospitano i lavabi devono essere dotati di acqua corrente, se necessario calda e di mezzi detergenti e per asciugarsi.
 - 3.2. I servizi igienici devono essere costruiti in modo da salvaguardare la decenza e mantenuti puliti.
 - 3.3. I lavabi devono essere in numero minimo di uno ogni 5 lavoratori e 1 gabinetto ogni 10 lavoratori impegnati nel cantiere.
 - 3.4. Quando per particolari esigenze vengono utilizzati bagni mobili chimici, questi devono presentare caratteristiche tali da minimizzare il rischio sanitario per gli utenti.
 - 3.5. In condizioni lavorative con mancanza di spazi sufficienti per l'allestimento dei servizi di cantiere, e in prossimità di strutture idonee aperte al pubblico, è consentito attivare delle convenzioni con tali strutture al fine di supplire all'eventuale carenza di servizi in cantiere: copia di tali convenzioni deve essere tenuta in cantiere ed essere portata a conoscenza dei lavoratori.
- 4. Locali di riposo, di refezione e dormitori**
 - 4.1. I locali di riposo e di refezione devono essere forniti di sedili e di tavoli, ben illuminati, aerati e riscaldati nella stagione fredda. Il pavimento e le pareti devono essere mantenute in buone condizioni di pulizia.
 - 4.2. Nel caso i pasti vengano consumati in cantiere, i lavoratori devono disporre di attrezzature per scaldare e conservare le vivande ed eventualmente di attrezzature per preparare i loro pasti in condizioni di soddisfacente igienicità.
 - 4.3. I lavoratori devono disporre sul cantiere di acqua potabile in quantità sufficiente nei locali occupati, nonché nelle vicinanze dei posti di lavoro.
 - 4.4. Nei locali di riposo e di refezione così come nei locali chiusi di lavoro è vietato fumare.
 - 4.5. I locali forniti dal datore di lavoro ai lavoratori per uso di dormitorio stabile devono essere riscaldati nella stagione fredda, essere forniti di luce artificiale in quantità sufficiente, essere dotati di servizi igienici, di acqua per bere e per lavarsi, nonché di arredamento necessario.